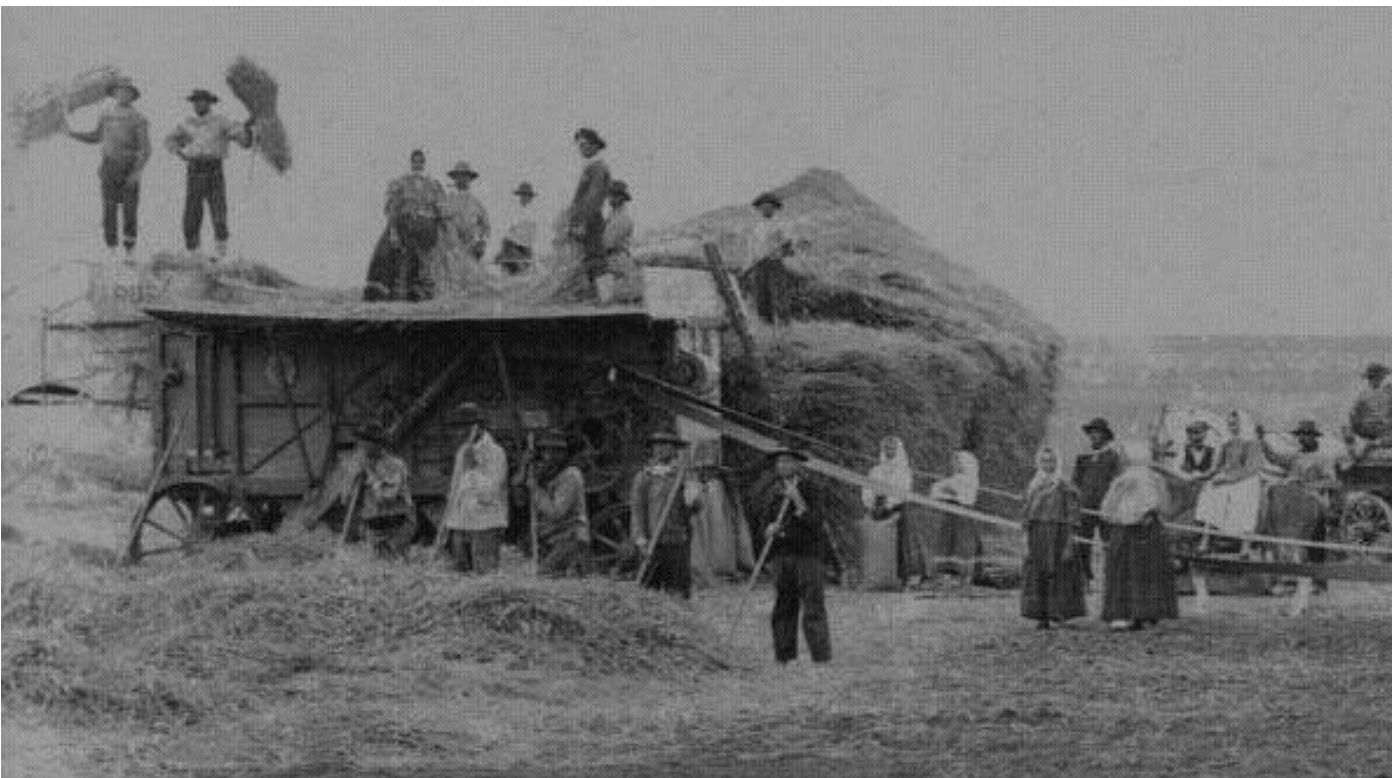


# **La producción para exportación y sus implicancias en los trabajadores rurales y sus familias, en Saladillo entre 1890 y 1940**

Margarita Gardey

Claudia Ana Calcedo

Aportes para una visita guiada: Romina Virgili



## **La producción para exportación y sus implicancias en los trabajadores rurales y sus familias, en Saladillo entre 1890 y 1940**

Entre fines del siglo XIX y principio del siglo XX se produjo una transformación socioeconómica en el país y particularmente en la zona de la llanura bonaerense. La expansión agrícola para exportación no sólo modificó la producción rural sino que trajo aparejado grandes cambios en la organización y movilidad social.

Este crecimiento económico y modernización colocó al país dentro de las principales economías mundiales. La demanda de cueros y lanas incentivó, la ocupación de la zona de la llanura bonaerense. Las estancias eran la unidad productiva dedicada a la actividad ganadera, los nuevos territorios que habían sido violentamente usurpados a los pueblos originarios, con la mal llamada "conquista del desierto", también fueron ocupados por estancias.

Para los países europeos también era fundamental, asegurar la provisión de alimentos requeridos para alimentar la mano de obra ocupada en sus industrias. Esto los motivó a buscar nuevas rutas comerciales que favorecieran el buen funcionamiento de sus negocios, y encontraron en la región pampeana un lugar donde intervenir para satisfacer esta demanda.

La clase dirigente argentina de la generación de 1880 se propuso, un modelo que respondía eficientemente a esta demanda exterior, para su efectivo funcionamiento requería de dos factores claves: la expansión de las vías del ferrocarril, para que desde las estancias se pudiera acceder rápidamente a los puertos desde donde se exportaba la cosecha y la mano de obra para aumentar esas cosechas.



Fotos archivo Histórico de la Nación colección Edi- Jones

Muchos capitales, principalmente ingleses, llegaron a la región pampeana para dotarla de los medios de transporte y de la infraestructura portuaria. Permitiendo así transportar grandes volúmenes de granos y carnes refrigeradas a menor costo.

El Estado argentino consecuentemente impulsó con gran énfasis las políticas migratorias diseñadas años anteriores para proveer trabajadores para que la cosecha se levantara en

tiempo y forma, la actividad agrícola comenzó a requerir de un grupo numeroso de personas disponibles para cada una de las etapas: preparación de la tierra, siembra, cosecha: juntada de maíz, embolsada y traslado desde las estancias, hasta la estación de ferrocarril más cercana.

El proceso migratorio involucró a miles de familias que se embarcaron para alcanzar estas tierras y un mejor futuro prometido desde argentina.



Fotos archivo Histórico de la Nación colección Edi- Jones

También impulso a hombres que, sabiendo la oferta de trabajo disponible llegaron de diferentes puntos del país para emplearse por temporadas en la llanura bonaerense, todos ellos fueron los llamados trabajadores golondrinas.

De algún modo el modelo agro-exportador que se expone desde el marco teórico podríamos asemejarlo a una maquinaria manejada desde afuera. En esa maquinaria el objetivo fundamental fue proveer materia prima hacia el exterior y luego vendernos los productos manufacturados en el extranjero, que iban destruyendo las incipientes industrias regionales.

En este esquema cada pueblo de la llanura bonaerense, fue un engranaje que articuló de modo consciente o no en ese proyecto.

Mediante este trabajo de investigación intentamos responder:

¿Qué pasaba en el interior de esos engranajes? ¿Cómo afectaba este constante rodar del sistema y la exigencia de producción, la vida cotidiana de sus pobladores?



Nuestro trabajo intenta analizar y recuperar los cambios que se fueron generando en la zona rural de Saladillo entre 1890 y 1940, a partir de este movimiento de trabajadores rurales temporarios o establecidos con sus familias. Conocer los procesos de cambio en la actividad productiva, sus prácticas específicas en cada una de las tareas, las variaciones de la demanda laboral, el impacto que producía la llegada de los trabajadores temporarios en las pequeñas comunidades y descubrir los condicionamientos que este tipo de actividades productivas generaban en la vida familiar y en los vínculos sociales.

Los censos y documentos nos ofrecían estadísticas escuetas que si bien daban un marco de referencia no nos permitían conocer la historia desde un punto de vista social. Si bien la historia de un pueblo se puede narrar a través de eventos cronológicos, es la sumatoria de recuerdos, de las vivencias personales, lo que hace significativos estos números; por lo que decidimos utilizar la metodología de la Historia oral para poder recuperar a través de las vivencias y relatos nuevos aspectos. *“El relato colectivo presupone y se expresa solo a partir del recuerdo individual, sin la presencia de ambos resulta innegable la formación de la conciencia y por lo tanto de la memoria colectiva histórica”*. En las entrevistas, notamos claramente, como a partir de recuerdos muy personales, de una historia de vida particular, se van gestando pautas que expresan lo colectivo, en la manera de narrar, en su pensamiento, en cada interpretación que realizan de los acontecimientos los entrevistados, podemos visibilizar cuestiones culturales, sociales e históricas que conforman el grupo de origen de nuestros interlocutores. En cierta forma estas características nos acercan a un modo de vivir la vida, que encierra en sí mismo, tradiciones, creencias, valores, relaciones sociales, símbolos, que son los que dan a un grupo humano su identidad y sentido.

Nuestra investigación se inició realizando entrevistas a pobladores rurales del Partido de Saladillo que vivieron en la zona de Blaquier, Polvaredas, Sojo y Del Carril poblaciones rurales muy vinculadas al ferrocarril.

Estos relatos evidencian características propias de la vida en la zona rural de Saladillo en ese periodo, describen aspectos de las relaciones sociales, prácticas laborales, nos acercan a la vida de aquellos hombres y mujeres "comunes" de los que no hablan los diarios ni los registros ni los documentos, pero que conformaron las bases de nuestra población.

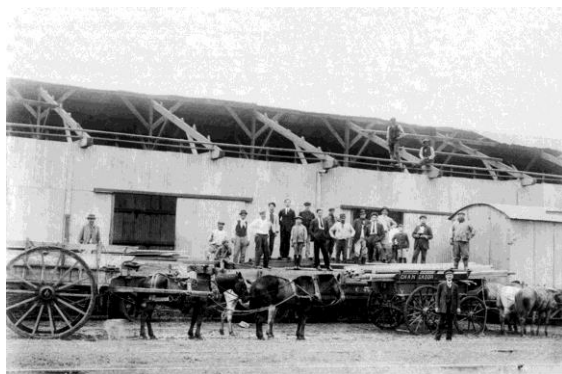
### **El ferrocarril como generador de cambios:**

Si nos detenemos a analizar la historia de los pueblos atravesados por las vías del ferrocarril, nos encontraremos con una situación bisagra, que modificó y modeló una rutina de vida alrededor de este motor de comunicación.

El tren fue un medio de trabajo para muchísimo de los que se asentaron en estos pueblos. Es el caso del abuelo de uno de nuestros entrevistados:

Storti: *"Mi abuelo era de Montesanto, Italia allá trabajaban como acá, en el campo, hacían quinta, después con su primo se largaron a la aventura, y se vinieron a la Argentina, solteros, los dos (aproximadamente en 1880) Cuando bajaron en el hotel de los inmigrantes algunos fueron para Rosario muchos se quedaron de albañil, o de carpintero en Bs As y ellos se decidieron por ir a trabajar al ferrocarril Sud que se estaba construyendo, mi abuelo era capataz, no sé cuanto tramo hicieron, estuvieron varios años acá, después se fueron a Italia de vuelta y se casaron allá y se vinieron en 1898, para acá con la familia, traían dos italianos cada uno (refiriéndose a los dos hijos de cada matrimonio) todos los demás nacieron acá."*

Este tren en el que trabajaron los primos Storti llegó a Saladillo en 1884, modificando completamente la vida en esta zona rural. Como nos narró nuestro historiador local Alberto Benítez: *"la llegada del ferrocarril, fue revolucionaria si tenemos en cuenta que las galeras tardaban más de 5 horas a Buenos Aires y las carretas siete días, fue revolucionario en todo sentido."*



Trabajadores ferroviarios -Saladillo  
Colección Museo de Saladillo

*"Ya las mercaderías de Bs As llegaban en el día, los cereales se iban en el día al puerto,... y Saladillo fue punta de rieles, importantísimo, aquí llegaban las galeras con pasajeros desde Gral. Alvear, Bolívar y 25 de Mayo que todavía no tenían ferrocarril y este lugar (refiriéndose a la estación de Saladillo) era confitería con sala de estar con una mesa, para esperar el tren, doce años tardó en llegar de lobos acá y doce años desde Saladillo a Gral. Alvear, el ferrocarril modificó todo, fue fuente de trabajo, aquí se depositaban los cereales y en menos de diez horas ya estaban en el puerto o en los molinos harineros."*

La inauguración en 1912 del ferrocarril provincial, que comunicaba la ciudad de La Plata con Mirapampa límite con La Pampa, dio vida a las diferentes localidades rurales del interior del partido y la posibilidad de transportar de manera rápida y económica sus producciones agropecuarias. El ferrocarril en si mismo constituyó una fuente de trabajo en las estaciones y en los talleres de reparación, como por ejemplo el ubicado en la curva de Sojo.

Nos cuenta un ex ferroviario, que actualmente vive en la estación de Sojo, que: *"en los galpones de Sojo vivían varias familias, dividían el espacio interior, de un gran galpón y en el medio por unos rieles, entraban los trenes para su reparación, estos trabajadores reparaban y hacían el mantenimiento de los trenes."..... "como vivían varias familias en la zona, se había*

*abierto un almacén y cerca una escuela para esta gente”.....cuando el ferrocarril cerró se fueron todos”*

Esta cita nos describe, como la vida de una pequeñísima comunidad rural fue atravesada por la actividad ferroviaria. La gran cantidad de familias que se fueron instalando para las actividades requeridas para el funcionamiento del ferrocarril inevitablemente permitió el crecimiento de la actividad comercial e intensificó la producción rural, ya sea la destinada a la exportación como la requerida para la subsistencia de estas nuevas familias instaladas.

### **El gran transportador**

Pero el ferrocarril había sido construido con una finalidad claramente económica y su actividad fue incesante, principalmente para transportar carga, como por ejemplo, maíz trigo, lino, lana, animales, etc., con destino a los puertos para su exportación.

Estos trenes con sus cargas formaban parte del paisaje cotidiano en estos pequeños pueblos rurales, en ellos llegaban los trabajadores temporarios y en ellos se iban los cereales. Una de nuestras entrevistadas Neli nos cuenta: *"me acuerdo de que pasaba el tren y ahí teníamos miedo ,que tonta, le teníamos miedo a los crocos, desde casa ,quedaba lejos la vía, íbamos a ver los trenes de carga, porque eran todos trenes de carga me parece y decíamos :¡hay mira mama allá viene el tren y contábamos los tipos que venían sentados con las bolsas que le decían el mono ,todos sentaditos, ocho o nueve, y teníamos miedo de que a la noche vinieran, pero estábamos lejos y mama decía:-no esa gente va a trabajar ,no tengan miedo, pero imagínate que mamá estaba sola con todas nosotras y con algunos de mis hermanos varones pero solo los más chicos"*

Nos cuenta Marisa: *"Una prima mía, que era mucho más grande que yo, me contaba que una vez que iba a un baile con un trajecito blanco, era la época de los zapatos de tacos aunque había arena, y ella iba de punta en blanco, y cuando llegaron a la estación había un tren de carga estacionado y tuvieron que pasar por abajo, y ella se había tenido que agachar mucho para no mancharse. Eran cosas que pasaban en los pueblos. Era una época en que como no había, ni televisión ni computadora ni nada que entretuviera en las casas a los bailes iba toda la familia, desde los abuelos hasta los chicos."*

También cumplió un rol de comunicación social, en el transporte de pasajeros, periódicos y mercancías, acortando distancias entre los grandes centros urbanos y la zona rural

En algunos casos el ferrocarril fue el único medio de comunicación real entre la zona rural y el pueblo:

Neli nos cuenta que: *"después pusieron un tren que venía a Saladillo y llevaba gente (diferenciándolo de los de carga) me parece que lo pusieron cuando hubo inundación pasaba por Polvaredas, Toledo, Sojo y paraba en Saladillo entonces toda la gente, venía compraba lo que podía comprar y a tal hora nos íbamos de vuelta en el tren, era novedoso ¡acostumbradas a viajar en sulky, era hermoso para nosotros que éramos chicos! Medio asustaditos pero íbamos, no sabes qué lindo era"*



Estación Saladillo: Colección Museo de Saladillo

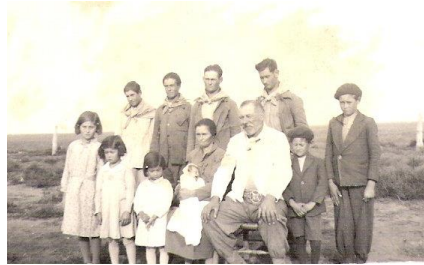


Si bien en el ferrocarril había regularmente transporte de pasajeros según podemos comprobar por las propagandas y listas de horarios en los periódicos locales, el registro de una niña, en los años treinta era que la mayoría de los trenes eran de carga

### Producción, trabajadores rurales y vida familiar.

Todo cambio económico lleva intrínseco una alteración en la vida social y cultural de una comunidad. La transformación en el modo de producción representó cambios en las prácticas rurales y sus efectos se vieron reflejados en la vida familiar.

Algunas familias que eran propietarias como los Storti o el padre de Bernini que era capataz en una gran estancia, no vieron tan modificados sus hábitos, aunque sí tuvieron que plantearse una organización bastante más compleja por la demanda en sus cosechas, ahora potencializadas.



Fila rural: Colección Museo de Saladillo

Pero aquellas familias que disponían de parcelas más reducidas de tierras, ya sean propias o arrendadas a otros, tuvieron que necesariamente trabajar en otros campos vecinos o irse por varios meses a trabajar en las diferentes campañas. Esta situación modificó plenamente la estructura familiar, dos de nuestras entrevistadas, nos narran la importancia de la mujer como sostén de las familias.

*"mi abuela hacía y deshacía todo en el rancho, con la ayuda de los hijos levantaba las paredes y cuando mi abuelo llegaba de la campaña encontraba todo cambiado"* nos cuenta Marisa. Los hijos ayudaban activamente en esta economía familiar.

Los primos Storti, compraron la primera máquina trilladora de la zona, *"Luis y Antonio Storti en el año 1909 adquirieron un motor a vapor en Bs As lo transportaron por tren a la estación Del Carril del ferrocarril Sud y lo trajeron funcionando por los callejones existentes hasta el almacén El Aragonés, de don Félix Gutiérrez (en la primera curva del actual camino a Del Carril). Allí pasaron la noche y al otro día siguieron camino .nos había alambrados y el callejón iba en diagonal, cruzando campo por las lomas saliendo a la laguna El Avestruz y de allí a la Colonia Renaco donde estaban instalados"*

De este relato extraído de una investigación realizada por docentes de la zona, podemos deducir la importancia de esta adquisición no solo para la familia sino para toda la comunidad de alrededor. La trilladora requería de varias personas que la hicieran funcionar, alrededor de ella se montaba todo un grupo humano que viajaba por diferentes campos donde requerían este sistema moderno de trillar. Es por eso que al finalizar cada campaña con la llegada de la

trilladora que se había llevado muchos miembros de estas familias, la comunidad se vestía de fiesta.



Trabajadores en maquina trilladora :  
Colección Museo de Saladillo

Otra de nuestras entrevistadas nos narra cómo era la llegada de la maquina luego de la campaña de trilla:

*"Se iban todos los hombres la mayoría y mientras duraba la campaña no venían o venían esporádicamente y la familia subsistía por el crédito porque los negocios le fiaban y cuando terminaba la campaña le pagaban, era de campaña a campaña. Por ejemplo estaba la campaña del trigo que se hacía con las trilladoras y la del maíz con la desgranadora.*

*Cuando llegaba la maquina trilladora, se venía anunciando tocando el silbato y todo el pueblo salía a recibirlos porque venían los maridos, los hermanos los novios."*

Cuando el padre y los hijos varones mayores se iban a trabajar a otros campos la mujer y el resto de los hijos quedaban al cuidado de los animales y su pequeña siembra. Neli nos relata estas tareas: *"papá se iba al campo a trabajar en las cosechas, se iba con la maquina cosechadora viste, y nosotros nos quedábamos con ella (su madre) solitas. Cuidábamos, teníamos animales, teníamos ovejas, teníamos chanchos, las vacas, mamá ordeñaba, yo sabía ordeñar porque mama nos enseñaba hacíamos todas esas cosas, éramos todas mujeres, los varones siempre trabajaban afuera.*

*Yo lo que recuerdo que papá se iba y había muchas ovejas y le decía a mamá, no mandes a las chicas a buscar carne, vieja, mata un borrego y mamá lo degollaba y nosotras todas con ella la ayudábamos. Solitas nos quedábamos con ella a la noche teníamos miedo.*

*Juntábamos el maíz, juntábamos leña y ayudábamos a cortar el girasol, se cortaba a tijera"*

La gran producción agrícola en expansión convivió con otras producciones si bien menos potentes no menos importantes en cuanto al quehacer diario en las economías de estas familias. Entre ellas podemos destacar la producción de viñedos y producción de frutas secas que nos narra Bernini

También, la protección de la agricultura generó actividades específicas como por ejemplo la lucha contra las plagas. En 1910 una gran plaga de langostas generó la convocatoria de trabajadores para combatirlas apoyadas desde el estado con políticas públicas (municipales) Nos cuenta Bernini, *" A mi padre le gustaba poco la capital y se vino al campo a la estancia San Francisco, esta estancia fue comprada por Francisco Cossio en 1870 luego la heredó un hijo que fue el patrón de mi padre, lo ocuparon para matar la langosta, usaban unos aparatos que tenían un poquito de nafta y las mataban, las fumigaban y la municipalidad les daban unas chapas para poner alrededor del campo para que la langosta no entrara pero era tanta la cantidad de langostas que llegaban al borde de la chapa y saltaban por encima. La única planta que quedó con hojas fue el paraíso esto fue en el año 1910, la langosta trababa los trenes porque*



eran tanta la cantidad en los rieles que hacían una pasta aceitosa y no lo paraba al tren, pero lo demoraba

"Las langostas destruían todo, cuando entraban a los ranchos comían la ropa, el catre y los techos de paja, además de los cultivos.

Cuando la langosta se convertía en saltona, se usaba la barrera, (chapa de zinc) que tendía a encaminar los insectos hacia pozos, de donde no podían salir por falta de medios para volar. Las barreras se entregaban en las estaciones del ferrocarril a los interesados, pesaban las chapas y el productor las retiraba de la estación en su carro con destino a la chacra. Al devolverlas, el control se basaba en que conservaran el mismo peso recibido."

También fue utilizado con éxito el sistema de línea fija de barrera, el que tuvo intensa aplicación hacia mediados de los años 30.

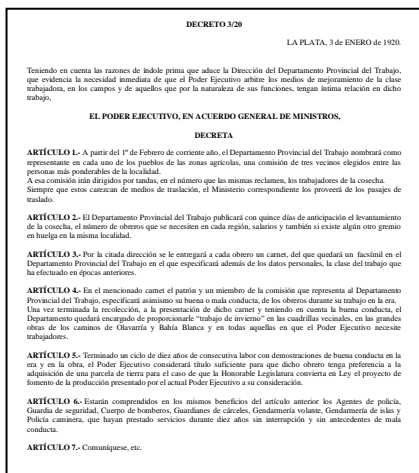
Sin embargo la barrera por sí misma no era la solución definitiva. La cuestión central era realizar una campaña completa exponiendo los desoves al sol removiendo la tierra mediante arados, quemándolos después con aparatos lanzallamas, convirtiéndose este en uno de los métodos más efectivos para la destrucción de la langosta.

La modernización y el progreso fueron ideales claves en este modelo político, el cual necesariamente requería de un Estado que mantuviera el poder político y administrativo. La estabilidad política era fundamental para atraer la inversión extranjera lo cual estimularía el crecimiento económico. Es por eso, como bien lo plantea Pablo Volkind, "A lo largo del periodo se puede observar la influencia en las políticas públicas en la conformación de un mercado de fuerzas de trabajo agrícola en la provincia de Buenos Aires entre 1895 y 1914. Dichas políticas, que tenían por objetivo regular la distribución de mano de obra, fueron mayoritariamente eficaces, tanto por acción como por omisión, dado que lograron generar las condiciones que hicieron posible la expansión agrícola y garantizaron la cosecha de los cereales en tiempo y forma"

## Trabajadores temporarios en el mundo rural

En cada una de las regiones rurales, en principio eran contratados los trabajadores que vivían allí con sus familias, pero el gran incremento de la producción agrícola generó la demanda por parte de los estancieros hacia el estado, de políticas públicas que regularan la distribución de mano de obra necesaria en cada época. El estado en algunos casos respondió y en otros desvió esa demanda a empresas privadas, incentivo, políticas inmigratorias. En 1920, un claro ejemplo fue la Ley de Crotto que favorecía el traslado de los trabajadores temporarios a las diferentes zonas rurales.

En Saladillo el periódico El Argentino publicó la noticia el 15 de enero de 1920 con el texto completo del decreto y su modo de implementación a través de una comisión y del control de la "buena conducta" del trabajador mediante una libreta.



Nuestras entrevistas nos permitieron descubrir el efecto que dichas políticas generaban en cada pueblo.

La llegada masiva de trabajadores golondrinas modificaba la vida cotidiana en las pequeñas localidades, por ejemplo la llegada de los crotos fue narrada de esta manera : *"llegaban los trenes llenos de crotos, acá bajaban 100, subían otros 100 se iban a otra estación, venían en la chatitas ,en los trenes de carga ,y se quedaban alrededor de la estación algunos se mamaban ,o peleaban ,otros iban a buscar trabajo o los iban a buscar para juntar maíz, juntaban un día o dos ,cobraban unas monedas ,porque antes era por monedas, y bajaban y subían, y dos por tres caían en la vía ,porque al viajar caían entre dos vagones y se mataban ,acá se mataron varios ,después en la época de Perón creo que desaparecieron todos ,no sé donde los llevaron pero desaparecieron todos. Los crotos viajaban gratis pero en los trenes de carga ,sobre las chatitas que traían carbón o piedra y se quedaban alrededor de los galpones del ferrocarril hacían fuego"*

Otra entrevistada nos cuenta:*¡hay mira mama allá viene el tren y contábamos los tipos que venían sentados con las bolsas que le decían el mono ,todos sentaditos, ocho o nueve, y teníamos miedo de que a la noche vinieran, pero estábamos lejos y mama decía:-no esa gente va a trabajar ,no tengan miedo, pero imaginate que mamá estaba sola con todas nosotras y con algunos de mis hermanos varones pero solo los más chicos"*

En estos dos relatos se evidencia que para el propietario de una estancia el croto era "un vago", pero para las familias de la clase trabajadora, era un trabajador mas con el que se solidarizaban por sus rústicas condiciones de vida, estas perspectivas revelan diferentes miradas acerca de una misma realidad.

Hablar de los crotos es acercarnos a un personaje que encierra una simbología muy compleja, tanto como las diferentes características de iniciación en la croteria y de actividad en ella. La primer gran diferencia estaba dada por los crotos de la vía y los crotos de juntada, al primer grupo pertenencia los que vivían girando alrededor de las vías constantemente y al segundo grupo aquellos crotos temporarios, que en tiempo de la cosecha iban recorriendo las vías en busca de trabajo. Vale aclarar que de acuerdo al clima las cosechas se iban desplazando (de norte a sur.) lo cual les permitía participar en más de una cosecha por temporada. El resto del año, vivían en sus casas asentados en un lugar. Los crotos permanentes, intercalaban entre otras cosas, con actividades como la pesca, la caza de nutrias, trabajos temporarios con la ganadería, como la yerra, la esquila, como así también el limosneo, la venta ambulante de cosillas que compraban en un pueblo y la vendían en otro y el robo o *expropiación de alimentos*, como lo justificaban los crotos anarquistas.

La variedad de realidades que encontramos entre las vidas de crotos nos dan cuenta de un grupo no pequeño de viajeros del tren. Las vías extendidas a lo largo del país y especialmente en la provincia de Buenos Aires fueron el motor principal para la expansión de este grupo social. Alrededor de los mismos se tejieron miles de historias, se fue forjando una idea en su mayoría despectiva que fue generando un estado de marginalidad superior al ya existente. A través de este discurso que se intenta implantar y perpetuar en toda la sociedad, se busca que esta clase trabajadora informal se mantenga en el anonimato y marginalidad, para mantener bajos los costos de mano de obra para la siembra y la cosecha, y favorecer así a los propietarios de las grandes extensiones cultivadas.

En este dilema de discursos, surge la imagen que ira quedando del croto en nuestros tiempos, esos relatos que acompañaron nuestra infancia, que fueron alimentando la conformación de una idea, real o ficticia, de un personaje que fue crucial en la vida rural de nuestra zona. Y en estos relatos, cuentos, anécdotas, pequeñas descripciones que pudimos recopilar, notamos esa ambigüedad de un discurso que muchas veces no coincide con la realidad percibida por quienes tienen contacto directo con los sujetos que la construyen.

*“seguro había en todas las estaciones, yo no sé, venía tanta gente de afuera, y en verdad no querían trabajar, o salían al campo a pedir una galleta, un poco de yerba azúcar y en la chacras todos le daban vio, lo que tiene de bueno es que no robaban, no salían a robar por ahí”*

### **Conclusiones.**

Hemos intentado hacer una lectura, a partir del discurso de nuestros entrevistados, de los cambios que se produjeron en la vida cotidiana rural. Nos resulta interesante destacar la importancia de este conocimiento que se construye a partir de la interacción con otros, en este caso con personas que directa o indirectamente han vivido este proceso de intensificación en la producción para exportación. En esta interacción, descubrimos que nuestro lugar como investigadoras, abre una búsqueda de recuerdos a cuestiones olvidadas o desmemoriadas. Este proceso de “hacer memoria” genera una nueva mirada hacia momentos de la vida pasada. Al decir nueva, estamos refiriéndonos a la interpretación que hoy hacen de esos hechos que se encuentran escondidos en la memoria para ser puestos en palabras.

El cambio de paradigma que generó la llegada del ferrocarril en esta zona hace que en cualquier lectura histórica de los hechos ocurridos tenga más relevancia que el propio modelo de producción. En definitiva el tren fue el generador de todos los cambios necesarios, sociales, culturales, económicos y políticos, para que el modelo de país agroexportador fuera posible. Aun así, las realidades en la mayoría de los casos superan a las teorías y en los relatos de nuestros entrevistados pudimos percibir claramente esta eterna contradicción. Mientras se diagrama un país ideal, para unos pocos, unos muchos intentan sobrevivir a las exigencias cada vez más estrictas de un modelo. La gran masa de peones golondrinas girando en la llanura pampeana empieza a visibilizar el gran problema de la exclusión y la marginalidad. No hay intenciones de modificar esa realidad, porque es necesario que así sea para no romper la comercialización de la mano de obra barata. Es importante para mantener la “paz social” en primer lugar negar la pobreza y seguidamente convencer que quienes la padecen han elegido ese modo de vida. Y así llegamos a conocer el porqué de tantas frases poco felices que nos han acompañado en toda nuestra infancia, que hacían del trabajador viajante un hombre vago, peligroso y de temer.

Agradecemos a: Alberto Benítez, María Elena López (Marisa), a Ricardo Storti y su esposa Odelsia, a Nelida Villalva y a Alfredo Bernini por brindarnos su tiempo y sus recuerdos en las entrevistas.

## PROPUESTA PARA VISITA GUIADA

Las visitas guiadas tienen como finalidad interpretar para los visitantes lo que el museo quiere mostrar, cada objeto forma parte de diversas observaciones y temáticas que orientan al visitante y lo sumergen en la historia de Saladillo.

Proponemos una manera didáctica de acercar al visitante La vida de los trabajadores rurales y sus familias, en Saladillo entre 1890 y 1940.

El Museo propone la modalidad de visitas guiadas temáticas (utilizando solo algunos sectores de la muestra), dando inicio en el sector del campo donde se aprecian las **herramientas y maquinas** utilizadas para trabajar la tierra (ver foto). Dándonos la posibilidad de introducirnos en los tipos de **cultivos** y las **cosechas** en estas tierras.



Arado y aporcador a manquera



Trabajadores en la trilla

El aumento en la producción facilitado por la llegada del ferrocarril, hace que la temática nos coloque en la época de florecimiento económico de nuestro pueblo, el **ferrocarril** no solo transportaba la producción, también facilito la llegada de los **inmigrantes** a estas tierras, acrecentando la ya establecida población rural que se dedicaba al trabajo manual de la misma y la cría de ganado.

Resulta imprescindible plasmar el rol de cada miembro de la familia **la mujer en el hogar**, los hijos y los hombres ya sea en los trabajos realizados en sus propiedades como

aquellos que debían buscar fortuna empleándose como *trabajadores golondrina o crotos*.



Familia rural

Consideramos necesario complementar la visita con una *presentación visual* donde se vea el *patrimonio intangible* que surge de historias y anécdotas rescatadas en entrevistas a personas mayores. Además del material gráfico compuesto por *fotografías y periódicos* que nos ayudaran a comprender la historia de nuestra vida rural.

## **Bibliografía:**

**Barandarian Luciano.** “*Del gaucho al crotos: continuidades y rupturas en las practicas de la oferta de mano de obra en el mercado de trabajo rural. (Buenos Aires, 1850-1950)*” en Cuestiones agrarias en argentina y Brasil, Noemí M. Girbal Blacha y Sonia Regina Mendonca. (Coordinadoras)Prometeo. 2007.

**Felipe Pigna.** “*Historia de la argentina 1810 – 2000*”. Az editora. 2010.

**Freidenberg Judith Noemí.** “*Memorias de Villa Clara*” Museo Histórico Regional de Villa Clara, pcia. de Entre Ríos, Argentina. 2005.

**Volkind Pablo.** “*La incidencia de las políticas públicas en la formación del mercado de fuerza de trabajo agrícola: Buenos Aires, 1895 -1914*”, en Estado y políticas públicas y ciudadanía en el mundo rural (Marta Ruffini – Alejandra Salomon. Cear. 2014.

<http://www.pensamientopenal.com.ar/articulos/anarquismo-trashumante-cronicas-crotos-linyeras>

<http://www.federacionlibertaria.org/editorial/CROTOS%201cuad.%20terminadpdfcomun.pdf>